



# Паэзія ліній жыцця і творчасці Ніны Кухарэнка

Надзея Усава

- 1 ■ 3 ■ Серыя пано «Мой край — маё Палессе». 1986—1989. Гасцініца «Агат». Мінск.
- 2 ■ Талерка «Леў» з кафейнага набору «Цырк». 1974.
- 4 ■ Грушы. Палатно, алей. 2022.
- 5 ■ У садзе. Палатно, алей. 2017.
- 6 ■ 7 ■ Музей Габелена стагоддзя. Праект.

Мастачка-керамістка Ніна Уладзіміраўна Кухарэнка заўсёды заставалася ў цені свайго знакамітага мужа — народнага мастака Беларусі Аляксандра Міхайлавіча Кішчанкі. Доля жонак славытых творцаў незайздросная: звычайна жанчына, за рэдкім выключэннем, падпарадкоўвае творчую кар’еру інтарэсам сям’і і ўспрымаецца толькі як жонка, муза, захавальніца і прапагандыст яго спадчыны. Творчы лёс Ніны Кухарэнка склаўся, але патэнцыял яе як арыгінальнай таленавітай мастачкі раскрыўся адно напалову: яна свядома абрала клопаты жонкі і маці і поўнасьцю рэалізавала сябе ў гэтых іпастасях.

Сёлета Ніна Уладзіміраўне споўнілася 70. Нагода падвесці вынікі яе творчай дзейнасці за апошнія 40 гадоў. Як высветлілася падчас прыватных размоў, яе жыццё не абмяжоўваецца толькі звыклымі для ўсіх абавязкамі ўдавы народнага мастака, хаця яны і займаюць значную частку часу. Шмат што захавалася з яе ранняй творчасці 1980-х, і цяпер яна актыўна займаецца жывапісам, таму больш падрабязна раскажаць пра яе творчы шлях і асабістыя дасягненні неабходна.

## ШЛЯХ У МАСТАЦТВА

Ніна Уладзіміраўна нарадзілася 16 студзеня 1954 года ў Паставах, у сям’і вайскоўца, таму яе дзяцінства і юнацтва прайшлі ў многіх гарадах былога СССР і Польшчы. Да заканчэння сярэдняй школы яна жыла ў ваенным гарадку ў Кіраўскай вобласці. Бацька-юрыст настойваў на юрыдычнай адукацыі, але Ніна вельмі хацела стаць мастаком. Выбар Абрамцаўскай вучэльні — шмат у чым выпадковы і, як высветлілася, лёсавызначальны — быў зроблены дзякуючы аднакласніку старэйшай сястры, які там вучыўся і раскажаў Ніне пра асаблівасці паступлення. У ваенным гарадку не мелася ніякіх студый, але жаданне маляваць было такое вялікае, што Ніна сама клеіла з паперы кубы і пірамідкі, каб трэніравацца ў акадэмічным малюнку. У 1970 годзе яна паступіла ў Абрамцаўскае мастацка-прамысловае вучылішча (цяпер каледж імя В.М. Васняцова) на спецыяльнасць «мастак па роспісе фарфору». Гэта тая самая падмаскоўная сядзіба Абрамцава Савы Мамантава, дзе калісьці працавалі Урубель, Васняцоў і Сяроў. Захаваўся яе дыпломны праект чайна-кававы сервіз «Цырк» з 12 прадметаў (1974), распісаны арыгінальна, яскрава яркімі мажорнымі фарбамі. Фарфор — яе любоў, якая ідзе

з юнацтва, і Ніна Уладзіміраўна дагэтуль шкадуе, што не давалося гэтым займацца. Асаблівую падзяку яна адчувае да куратара іх курса Аляксандры Макаі — выкладчыцы кампазіцыі, моцнага месца ў творчасці мастачкі. Пасля заканчэння вучылішча з чырвоным дыпламам па размеркаванні год выклдала малюнак у школе горада Уладзіміра, дзе бацькі атрымалі кватэру. Але неўзабаве яе пацягнула на радзіму, тым больш калі даведалася, што якраз у 1976 годзе пры Беларускай тэатральна-мастацкай інстытуце адкрыўся мастацка-прамысловы факультэт. «Здаецца, самі абставіны жыцця вялі мяне ў Мінск — да непазбежнай сустрэчы ў 1977 годзе з Аляксандрам Міхайлавічам Кішчанкам, які стаў маім лёсам».

Выбрала знаёмую спецыяльнасць — кераміка. Вырасла здаваць на іспыце не жывапіс, а скульптуру (тады давалі такі выбар), якую лепш адчувала і любіла. Конкурс быў вялікі — 5 чалавек на месца, але Ніна Кухарэнка бліскава здадала малюнак і, на здзіўленне многіх, паступіла з першага разу. Выкладчыкамі сталі вядомы беларускі мастак Віктар Гаўрылаў і дэкан факультэта, майстар скульптурнай керамікі Міхаіл Бяляеў. У 1980 годзе Ніна паспяхова скончыла керамічнае аддзяленне тэатральна-мастацкага інстытута, абараніўшы дыпломны праект «Поры года»: чатыры пано для гасцініцы «Кастрычніцкая», якія засталіся ў фондзе інстытута.

## ТВОРЦА

Атрымаўшы размеркаванне на мастацка-вытворчы камбінат, пачала актыўна працаваць над заказамі, і гэта акрамя актыўнай дапамогі свайму мужу — тады заслужанаму мастаку БССР Аляксандру Кішчанку, з якім яна працавала як мастак-выканаўца. Нягледзячы на тое, што Ніна Уладзіміраўна з 1987 года была ўжо жонкай Кішчанкі, вырашыла пакінуць як мастак сваё дзявочае прозвішча, пад якім да нараджэння сына ў 1991-м стварыла керамічныя пано для трох мінскіх гасцініц — «Агат» (тры пано і тры невялікія пласты), «Кастрычніцкая», «Беларусь» (пано трохчастка-

вае «Разліў. Красаванне», 1987). Камерную кераміку палюбіла амаль так, як і фарфор, — за цеплыню, бо «матэрыял гэты вельмі цікавы, пластычны, крыху дзіўны, яго адчуваеш рукамі». Да манументальнай керамікі яе падштурхнуў муж, манументаліст Аляксандр Кішчанка. Гэта ўжо іншы, крыху грубы матэрыял, які прадугледжвае лепку, сушку, абпал, але ў Ніны Кухарэнка ён захоўвае і ажурнасць, і дэкаратыўнасць, і вытанчанасць. У 1970—1980-я ў Беларусі быў росквіт манументальнай керамікі ў інтэр'ерах грамадскіх будынкаў. Архітэктар улічваў і сінтэз мастацтваў, вырашаў, якія будучы інтэр'еры, як іх упрыгожыць творами мастацтва, дзе будзе габелен, дзе скульптура, а дзе кераміка. Потым вырашалася, які мастак можа выканаць гэтую задачу. Аўтарства кераміста рэдка калі адзначаецца на выкананым ім творы — у адрозненне ад жывапісу ці скульптуры. Кераміст у нейкім сэнсе застаецца для ўсіх невядомым мастаком. Многія лічылі, што для атэля «Беларусь» працавала нейкая маскоўская мастачка...



3

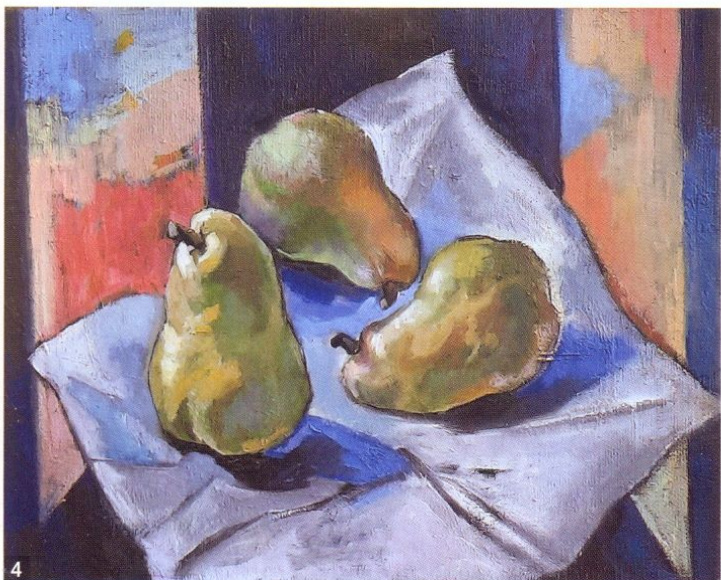
Усе пласты для гэтых атэляў захаваліся, на іх можна паглядзець і праз 35 гадоў пасля выканання. Хаця за некаторыя — кампазіцыю «Разліў. Красаванне» ў гасцініцы «Беларусь» — давалося пазмагацца: пасля чарговага рамонту іх збіраліся дэмантаваць, але потым усё ж згадзіліся перанесці на новае месца па прапанове мастачкі. Керамічныя пласты страцілі аўтарскую кампазіцыйную ідэю — непарыўнасць і замкнёнасць, але затое захаваліся, хаця спатрэбілася і рэстаўрацыя. Вось як апісвае іх мастацтвазнаўца Юлія Лісай: «Ніна Кухарэнка збірае мноства цёплых, з багатым асацыятыўным шэрагам сімвалаў беларускай вясны: гэта і прылёт жураўлёў, і цвіценне садоў, і пастухі, якія выйшлі пасля зімы ў поле, і пастухоўскія песенькі. Увесь свет Кухарэнка населены — рыбы ў вадзе, людзі на зямлі, птушкі і паганскія боствы ў небе. Такое абжыццё свету робіць яго дружалюбным і хатнім. Тут чытаецца жаночая здольнасць зрабіць дом у любым месцы, дзе жанчына знаходзіцца. У звыклых палескіх вясковых сюжэты ўплятаюцца матывы славянскіх і (нечакана) грэчаскіх паганскіх культураў. Цёплыя жоўтыя і вохрыста-карычневыя тоны глазуры, уласцівыя традыцыйнай кераміцы, спалучаюцца з украпінамі лёгкага блакітнага тону. Каларыстычная пераёмнасць у новых керамічных формах».



2

Творы Ніны Кухарэнка не нагадваюць суровую манументальную кераміку абагульненых формаў і аб'ёмаў, якая чытаецца здалёк. Да яе трэба падысці і ўгледзецца. Колькі тут знаходак, фантазіі, жыццёвых назіранняў! Кераміка яе дышае паэзіяй ліній, артыстычнасцю, колеравай умоўнасцю і нейкай свабодай і вытанчанасцю форм, у ёй адчуваецца жаночая рука. Тут няма аповеду, гісторый, але ёсць настрой, меладычнасць, музычнасць. Яны хутчэй нагадваюць скульптурныя гарэльефы, чым керамічныя пласты. Асобныя крытыкі параўноўвалі яе нават з кніжнай мініяцюрай па прыгажосці і разнастайнасці дэталей. Тэхналагічны працэс вырабу тады быў не распрацаваны і складаны. Калі гіпс трапляў у гліну, пры абпале мог разбурыцца — і трэба было пачынаць усё спачатку. Гэтыя пласты паказваюць, што ў Ніне Уладзіміраўне застаўся нерэалізаваным прыроджаны скульптар.

У 1988 годзе яе прынялі ў Саюз мастакоў па рэкамендацыі скульптара Міколы Байрачнага і кераміста Тамары Сакаловай, а таксама маскоўскай мастацтвазнаўцы Людмілы Крамарэнка, спецыяліста па дэкаратыўным мастацтве.



#### МУЗА

«З нараджэннем сына Максіма я «працавала» галоўным чынам мадэллю для мужа, яго сакратаром і памагатым. Ён мяне ўвесь час маляваў у розных вобразах, бо я заўсёды была побач і ён добра мяне ведаў. Я палічыла: ёсць больш за 50 яго карцін, для якіх я пазіравала», — расказвае Ніна Уладзіміраўна. Гэта і рэальныя партрэты маладой дзяўчыны (першы з іх трапіў у Траццякоўскую галерэю), потым жонкі з маленькім сынам, і сімвалічныя — у вобразе беларускай мадонны з немаўляткам, і Радзімы-маці, і эталона прыгажосці дзяўчыны-беларускі. Ніна — натхняльная мадэль Кішчанкі для цэнтральнага вобраза мазаік на чатырох дамах мікрараёна «Усход», яе аблічча, постаць там дзіўна пазнавальныя. Вобраз Ніны стаў часткай вобразнай сістэмы Кішчанкі, можна гаварыць пра «жанчын Кішчанкі» амаль гэтак жа, як пра тыпаж Рэнуара.

Але за гэтым узвышаным вобразам Беларускай мадонны стаіць рэальнае чалавечае жыццё маладой жанчыны. У 43 гады яна стала ўдавой з 6-гадовым сынам, выхаванню якога прысвяціла ўсе жыццё. І хоць Кішчанка, які разумеў



свой хуткі сыход ад невылечнай хваробы, прасіў яе выйсці замуж праз год («хлопчыку патрэбны бацька»), не змагла выканаць гэтага завету. Засталася вернай яго памяці. Вырасціла годнага сына-паэта, зараз дапамагае гадаваць унука.

#### ПАМОЧНИЦА

Ужо пры знаёмстве з Кішчанкам, калі прыйшла на першы сеанс для пазіравання (яе прывяла аднакурсніца па просьбе майстра, які шукаў вобраз дзяўчыны-славянкі для мазаік), яна ўбачыла, з якой цяжкасцю мастак, што нядаўна перанёс аперацыю, грунтуе вялікае палатно. Адразу ж прапанавала сваю дапамогу. З першага і да апошняга дня сумеснага жыцця Ніна Уладзіміраўна — верная памочніца свайго знакамітага мужа. «Без цябе я б даўно прапаў», — гаварыў ён. Яна выконвала не толькі тэхнічную працу (рабіла кардоны да габеленаў, гадзінамі стаяла на рыштваннях — дапамагала рэстаўраваць фрэску ў беларускім санаторыі ў Місхоры, шукала фотаматэрыялы для «Габелена стагоддзя» — фотаздымкі палітыкаў і дзеячаў культуры), але часта муж давяраў ёй пісаць заднікі фонаў і яго партрэтаў — сланечнікі, фігуркі дэльфінаў і коней, ракавіны. Яна нават часта падпісвала замест майстра яго творы — асабістым вензелем, бо Кішчанка ўвогуле не любіў падпісваць свае работы: «І так бачна, што мае»... Ніна добра ведала манеру свайго мужа, які часта паўтараў: «Жывапіс — гэта лінія, пляма і колер. Калі гэта ёсць, ёсць і жывапіс».

#### ГРАМАДСКІ ДЗЕЯЧ

«Пасля смерці мужа наступіла душэўная пустэча, — прызнаецца Ніна Уладзіміраўна. — Тады я па парадзе блізкіх мне людзей, асабліва Наталлі Паляковай, якая стала кіраўніком праекта, стварыла грамадскі фонд «Габелен стагоддзя» ў рамках праграмы «Гаючая сіла мастацтва». Мне хацелася нават у назве фонду захаваць памяць пра выдатнага мастака і працягнуць яго працу... Мы з псіхалагамі, настаўнікамі, кіраўнікамі дзіцячых студый пачалі працаваць з дзецьмі Чарнобыля, цяжкімі дзецьмі з няпоўных сем'яў, дзецьмі-інвалідамі і анкахворымі дзецьмі над ства-

рэннем дзіцячага габелена «Сусветны сад. Дзеці XXI стагоддзя». Здаровыя дзеці ткалі маленькія габелены па эскізах хворых, якія пакуль не маглі выйсці са шпіталя... Гэта былі дзіцячыя пасланні ў XXI стагоддзе ў малюнках, вершах, песнях. Былі замоўлены на грошы спонсараў спецыяльныя дзіцячыя ткацкія станкі. Ідэя была такая: з маленькіх фрагментаў стварыць-сшыць вялікі габелен на аснове дзіцячых малюнкаў. Я арганізавала экскурсіі ў майстэрню Кішчанкі, праводзіла там заняткі».

У 2004 годзе выйшаў дакументальны фільм «Сповідзь мастака», дзе пра гэты праект шмат гаварылася. Але любы праект — гэта людзі, і калі яны сыходзяць, сыходзіць і энергія. Давесці да фіналу — стварыць вялікі дзіцячы габелен стагоддзя — не ўдалося. Але праект пратрымаўся каля 10 гадоў, дапамог многім дзецям у цяжкай хваробе, даў магутны імпульс да творчасці.

## ЗАХАВАЛЬНИЦА СПАДЧЫНЫ

Пасля Аляксандра Міхайлавіча ў майстэрні засталася болей за 700 карцін, каля 40 габеленаў, у тым ліку і «Габелен стагоддзя» 20 на 14 метраў.

Ніна Уладзіміраўна вырашыла як найчасцей рабіць выставы Аляксандра Кішчанкі, прапагандаваць яго спадчыну, каб памяць пра яго творчасць жыла. За апошнія 25 гадоў «Габелен стагоддзя» 7 разоў быў выстаўлены ў Мінску, а гэта вялізная падрыхтоўчая праца з удзелам альпіністаў. Мастачка дабілася рэстаўрацыі мазаікі Аляксандра Кішчанкі на атэлі «Турыст» на Партызанскім праспекце, славутых мазаік на шматпавярховых будынках на праспекце Незалежнасці.

У 2015 годзе быў выдадзены вялікі альбом пра творчасць Аляксандра Кішчанкі з тэкстамі Б. Крэпака, Л. Налівайка, Я. Шунейкі. Гэта патрабавала ад удавы Майстра ўпарадкавання яго вялізнай творчай спадчыны, уліку і фатаграфавання кожнага твора.

Да 90-годдзя Кішчанкі быў зняты дакументальны фільм «Аляксандр Кішчанка. Касмічная Адысея» (рэжысёр Фёдар Краснапёраў), у якім Ніна Уладзіміраўна брала самы жывы ўдзел, прайшлі дзве юбілейныя выставы ў Нацыянальным мастацкім музеі і Палацы мастацтва. Усё гэта патрабуе энергіі, намаганняў і часу. Ніна Уладзіміраўна з дапамогай сям'і сістэматызуе вялізны архіў Аляксандра Міхайлавіча, яго лісты (толькі да яе ён напісаў больш за 50 лістоў з разважаннямі аб мастацтве), фотаздымкі, накіды, збор ручнікоў і тканін, якія таксама мусяць увайсці ў музейны фонд.

## ЖЫВАПІСЕЦ

Апошнім часам Ніна Кухарэнка стала займацца жывапісам. Гэта самы даступны выкід творчай энергіі. І ў яе гэта атрымліваецца нядрэнна! Карціны яе запатрабаваныя. Вядома, не прайшлі дарма гады, праведзеныя паблізу вялікага самабытнага майстра, нейкія прыёмы і спалучэнне колераў падгледжаныя ў Кішчанкі і несвядома скарыстаныя ў яе працах. Гэта часты парадокс «сазлучанага посуду» ў сямейных мастацкіх пар, калі прыёмы пераймаюцца, дыфузуюць і ўзбагачаюць і аднаго, і другога. Але матывы ў яе — свае, уласныя. Як многія мастачкі, яна любіць жанр кветкавага нацюрморта, часам піша па замовах партрэты, але ў апошнія гады аддае перавагу рамантычным карцінам — ідыліям у класічным стылі з хлопчыкамі-скры-

пачамі, табунамі вольных коней, дзіўнымі міфалагічнымі жаночымі фігурамі.

Уздзеянне мужа — у дадатковых міфічных персанажах, якія папросту жывуць у яе жывапісе, у фантазійнасці і алегарычнасці яе творчасці. Свет Ніны Кухарэнка — светлы, узвышаны і прыгожы, вельмі жаночы, утульны і добры.

## МАРА

Ніна Уладзіміраўна разам з сынам Максімам — уладальніца трэцяй часткі знакамітага «Габелена стагоддзя», які знаходзіцца цяпер на захаванні ў Нацыянальным мастацкім музеі Рэспублікі Беларусь.

Аб чым марыць мастачка? Вядома ж, актуальная мара аб стварэнні музея А.М. Кішчанкі, дзе можна было б змясціць найлепшыя яго творы, якія паступова і непазбежна раскупляюцца аматарамі. Часта Ніна Уладзіміраўна ахвяруе музеям творы свайго мужа, калі лічыць, што яны «музейныя». Марыць не аб часовай, а аб пастаяннай дэманстрацыі «Габелена стагоддзя». Творы Аляксандра Кішчанкі маглі б быць ці ў Музеі габеленаў, ці ў Музеі дэкаратыўнага мастацтва.

Такі музей абавязкова будзе, пацвярджэннем таму — праекты архітэктараў, якія без усялякіх замоў пачалі фантазіраваць наконт будучага Музея Габелена стагоддзя. Значыць, наспела патрэба...

Мінулым летам, у часы працы над дакументальным фільмам «Аляксандр Кішчанка. Касмічная Адысея», мы шмат абмяркоўвалі гэтыя фантастычныя архітэктурныя праекты-мары. Прапануем тут праект, які нам асабліва спадабаўся. Хто ведае, можа, «папяровая архітэктура» ў хуткім часе ператворыцца ў рэальныя шкло і бетон? І шматгадовая мара мастачкі Ніны Кухарэнка стане рэальнасцю. **М**

